

CINCO CONSEJOS PARA LA COLOCACIÓN DEL DISPOSITIVO



PROGRAMA PANTERA | PIEL

ELIJA PIEL SANA

Evite la piel lastimada, con costras, cortes y rasguños o cualquier área con irritación o que este cicatrizando. Espere por lo menos una semana antes de volver a utilizar el mismo sitio.



NO EN ÁREAS FLEXIBLES

No coloque el dispositivo en áreas donde la piel se pliegue o doble, como en la cintura.



TEJIDO HINCHADO

La infusión de insulina puede causar una hinchazón debajo de la piel llamada lipohipertrofia. Si esto está presente, intente no inyectar/colocar insulina en este tejido. Los sensores CGM están bien.



PELLIZQUE HACIA ARRIBA

Las personas usan sensores en diferentes partes del cuerpo— abdomen, nalgas, caderas, piernas, brazos, antebrazos. Elija un área que tenga suficiente grasa para poder “pellizcarla”, y un área que sea cómoda para usted.



ROTE

Trate de utilizar la mayor cantidad de sitios posibles! Aún en el caso de que use solo una o dos áreas de su cuerpo, asegúrese de rotar los sitios de 1 a 2 pulgadas de distancia de otros sitios.



CINCO CONSEJOS PARA PREVENIR LA IRRITACIÓN DE LA PIEL



PROGRAMA PANTERA | PIEL



¡LIMPIE!

Asegúrese de lavar su piel con jabón antibacteriano y agua y secar completamente — esto quita el exceso de aceites y lociones de la piel. ¡También es fundamental asegurarse de que la piel este seca!

ALCOHOL NO

Si la piel se lavó completamente con jabón antibacteriano, evite el uso de alcohol, que puede irritar más a la piel.

PREPARACIÓN DE LA PIEL

Existen muchos tipos de toallitas protectoras para la piel que ayudan a prevenir las reacciones de la piel. Aplíquelo a la piel y **deje que se seque completamente antes de insertar el sensor.**

HIDROCOLOIDES PARA LA ALERGIA

Si hay una reacción grave o una reacción alérgica persistente, se pueden poner vendas gruesas con hidrocolooides por debajo de la cinta que sostiene el sensor. Algunas personas insertan el sensor directamente atravesando la venda con hidrocoloide, y otros cortan un pequeño agujero (lo que puede llevar a tener más piel expuesta a la cinta del sensor, pero puede reducir la posibilidad de dañar el sensor).

ESTEREOIDES PARA LAS ALERGIAS

Muchas personas rocían 1-2 capas de fluticasona (marca: Flonase) en la piel antes de a colocar cualquier adhesivo para el sensor, y luego lo dejan secar completamente. Esto puede reducir la reacción alérgica a los productos químicos de la cinta del sensor.

Nota: no se supone que la fluticasona no se use de esta manera (es un rociador nasal), por lo tanto no se sabe si a largo plazo produce efectos secundarios en la piel.

[ENLACE AMAZON](#)

[ENLACE AMAZON](#)

NOTA: Los enlaces a sitios de Internet están en inglés y se usan para pedidos dentro de Estados Unidos

CINCO CONSEJOS PARA PODER DE ADHERENCIA EXTRA

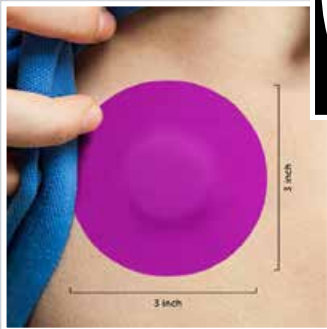
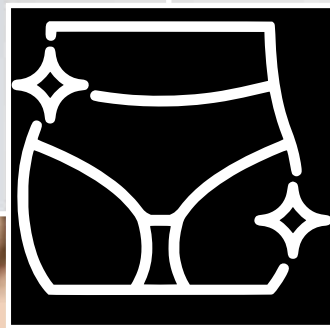


PROGRAMA PANTERA | PIEL

PREPARACIÓN BÁSICA DE LA PIEL

Para darle a sus sensor la mejor oportunidad de permanecer adherido, asegúrese de preparar bien su piel, incluyendo:

- Afeitando el exceso de pelo en el área
- Lavándola con jabón y agua para quitar los aceites y lociones
- Asegúrese de que el área esté completamente seca

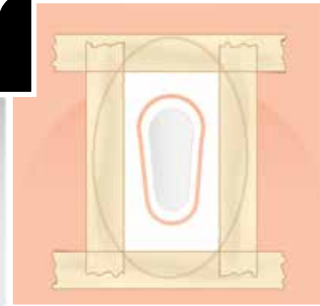


CINTA EXTRA

Existen muchos tipos distintos de cintas y parches que se pueden aplicar sobre la cinta del sensor.

TÉCNICA DE COLOCACIÓN DE LA CINTA

También es importante la manera de añadir cinta extra. Si usted corta su propia cinta, considere el modo "marco de fotos" alrededor de transmisor, pegando los 4 lados del adhesivo del sensor. A veces los parches específicos del dispositivo vienen pre cortados de la forma que usted quiere. Normalmente esto significa que tienen un agujero ya cortado para el transmisor, pero a veces también cubre el transmisor.



LAS PROTECCIONES SE PUEDEN DUPLICAR COMO AGENTES DE ADHERENCIA

Algunas de las toallitas de protección descritas anteriormente también aumentan la poder de adherencia de su sensor. Aplíquela a la piel y permita que se seque completamente antes de insertar el sensor.



SOLUCIONES SIN CINTA

Si los sensores se usan en los brazos, se pueden utilizar envoltorios o cubiertas no adhesivas para ayudar a que el sensor se quede sobre la piel. Asegúrese de no envolver el brazo demasiado ajustado, porque esto puede hacer que el sensor pinche el tejido del musculo y la lectura del medidor sea falsamente de glucosa baja.

CINCO CONSEJOS PARA LA REMOCIÓN & CURACIÓN



PROGRAMA PANTERA | PIEL



USE PRODUCTOS PARA AYUDAR A DESPEGARLA

Existen una variedad de productos que pueden ayudar a despegar la cinta de la piel. Es posible que usted ya tenga en su casa la solución más simple – aceite de bebe o aceite de oliva! Humedezca una toalla de papel con aceite y frote el aceite por debajo de la esquina de la cinta. Despegue despacito y continúe aplicando aceite por debajo de la cinta hasta quitar el sensor por completo.



ABAJO Y DESPACIO

Para minimizar la posibilidad de romper la piel, intente quitar la cinta doblándola hacia atrás con mucho cuidado (hacia abajo) y tirando muy despacio (despacio). Esta es la técnica "abajo y despacio".



CREMAS & LOCIONES

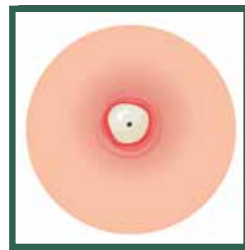
Una vez que el sensor no esté en la piel, usted puede acondicionar el área como sea necesario.

- Para resequedad, use loción
- Para el enrojecimiento, la comezón o irritación, use crema de hidrocortisona (como se indica en el tubo)
- Para cortes en la piel o dolor, pruebe una crema con antibiótico (como se indica en el tubo)



DÉJELA

Asegúrese de dejar que la piel se cure por aproximadamente 1 semana antes de colocar otro sensor en el área. No la cubra con cinta por lo menos por una semana.



SI EMPEORA

Si tiene dolor, pus, calor o enrojecimiento que se extiende y persiste por 1-2 días después de quitar el sensor/set, llame a su médico para hacerles saber que es posible que tenga una infección en esa área. Le pueden recetar un antibiótico más fuerte para tratar la infección.

PRODUCTOS ÚTILES

NOTA: Los enlaces a sitios de Internet están en inglés y se usan para pedidos dentro de Estados Unidos



PROGRAMA PANTERA | PIEL

PREPARACIONES ÚTILES DE LA PIEL



IV prep (Smith & Nephew)
[ENLACE AMAZON](#)



Toallitas Skin tac (Torbot)*
[ENLACE AMAZON](#)



Piel prep (Smith & Nephew)
[ENLACE AMAZON](#)



Cavilon (3M)*
[ENLACE AMAZON](#)



Filme de barrera protectora Bard (Bard)
[ENLACE AL PRODUCTO](#)

FILME TRANSPARENTE



IV3000 (Smith & Nephew)
[ENLACE AMAZON](#)



Opsite Flexifit (Smith & Nephew)
[ENLACE AMAZON](#)



Tegaderm Filme (3M)
[ENLACE AMAZON](#)



Hypafix Transparente (BSN Medical)
[ENLACE AMAZON](#)



Tegaderm HP (3M)
[ENLACE AMAZON](#)

Dexcom "Cinta ovalada"
[DexCom: pedido al fabricante](#)

Medtronic "Overtape"
[Medtronic: pedido al fabricante](#)

* Los favoritos del equipo PANTHER

PRODUCTOS ÚTILES

NOTA: Los enlaces a sitios de Internet están en inglés y se usan para pedidos dentro de Estados Unidos



PROGRAMA PANTERA | PIEL

TELA Y VENDAJE NEUROMUSCULAR



Hypafix (BSN Medical)*

[ENLACE AMAZON](#)



Vendaje neuromuscular (cualquier marca)

[ENLACE AMAZON](#)

PARCHES ADHESIVOS



Simpatch (Simpatch) (puede pedir diferentes dispositivos)*

[ENLACE AMAZON](#)



RockaDex (Rockadex)

[ENLACE AMAZON](#)



GrifGrips (GrifGrips)

[ENLACE AMAZON](#)

EXTRACCIÓN DE CINTA

También existen productos comerciales que se utilizan con esta finalidad.



Uni-solve (Smith and Nephew)

[ENLACE AMAZON](#)



TacAway (Torbot)

[ENLACE AMAZON](#)

* Los favoritos del equipo PANTHER