

¿Mi religión impide la donación de cerebro?

La mayoría de las religiones no se oponen a que una persona done su cerebro para investigación. Incluso después de una donación de cerebro la persona puede tener un funeral con el ataúd abierto.

Si tienes más dudas acerca de tu religión y la donación de cerebro, por favor visita:

<https://organdonor.gov/about/donors/religion.html>



¿Cómo puedo obtener más información?

Para obtener más información sobre el programa de Donación de Cerebro por parte de personas con síndrome de Down en el DSBC, por favor contacta con tu clínica de atención médica local, hospital, o envía tus preguntas a:

<https://medschool.cuanschutz.edu/neurosurgery/research-and-innovation/services/down-syndrome-biobank>



¿Tienes más preguntas?

Contáctanos en:

Lotta.granhholm@cuanschutz.edu

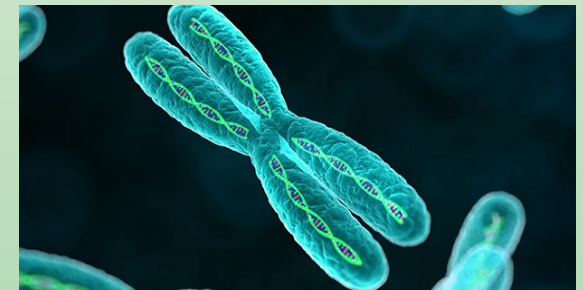


DOWN
SYNDROME
BIOBANK CONSORTIUM

Datos sobre la donación de cerebro

Para personas con syndrome de Down y sus familias

Del Down Syndrome Biobank Consortium



UC Irvine
Barrow Neurological Institute
Barcelona Sant Pau Hospital
Barcelona Clinic Neurological Tissue Bank
University of Colorado
New York University
Cambridge University
London Down Syndrome Consortium
Medical University of South Carolina
University of Calcutta

¿Qué es la demencia?

La demencia es un síntoma asociado con cambios cerebrales que conduce principalmente a la pérdida de memoria. Para comprender esta enfermedad y desarrollar nuevos tratamientos, los investigadores necesitan estudiar el cerebro.

La donación de cerebro mejora nuestra comprensión de lo que sucede en el cerebro de una persona con síndrome de Down (SD), al tiempo que brinda esperanza a la comunidad de SD.



¿Por qué se necesita tejido cerebral?

El cerebro humano es complejo y difícil de estudiar en personas vivas. La investigación sobre las enfermedades que afectan al cerebro debe realizarse en tejido donado después del fallecimiento. Una mejor comprensión es el primer paso clave hacia nuevos tratamientos.



¿Qué implica la donación de cerebro?

Una autopsia es el examen del tejido cerebral después del fallecimiento, realizado por un especialista llamado patólogo. Se lleva a cabo lo antes posible **DESPUÉS** de que la persona haya fallecido. La donación de cerebro no deja marcas en la línea del cabello ni en la cara.



¿Quién puede donar?

Dado que la investigación sobre la demencia requiere de todo tipo de tejido cerebral, incluyendo el de aquellos sin enfermedades evidentes, cualquier persona mayor de 18 años puede registrarse como donante. El familiar más cercano de una persona puede dar su consentimiento para la donación de cerebro si la persona no puede hacerlo por sí misma, aunque deben tenerse en cuenta las leyes locales (consultanos!)



Acerca del DS Biobank Consortium

El consorcio está compuesto por 12 grupos de investigación diferentes que han dedicado sus investigaciones al síndrome de Down. Al trabajar juntos, podemos desvelar los misterios entorno a la trisomía 21 y permitir que aquellos con esta condición lleven vidas saludables.